

Boletín

a v í c o l o n

**Anuario
2005 –
Primer
Trimestre
2006**



Nº 44 Abril 2006 – Año XI

**Secretario de Agricultura,
Ganadería, Pesca y Alimentos**
Ing. Agr. Miguel Campos

**Subsecretario de
Agricultura, Ganadería y Forestación**
Dr. Javier de Urquiza

Director de Ganadería
Dr. Carlos Pacífico

Area Aves
Ing. Agr. Karina Lamelas
Ing. Zoot. Gisela Mair
Sra. Graciela Varea
(54-11) 4349-2157
klamel@mecon.gov.ar
gmarm@mecon.gov.ar

Av. Paseo Colón 982 2º piso – of 207
(C1063ACW) Buenos Aires – Argentina
Tel/Fax: (54-11) 4349-2157/2349

Permitida su reproducción citando la fuente

Toda la información del campo está en Internet

www.sagpya.gov.ar

Evolución del Sector Avícola Año 2005 – Tendencias 2006

La producción de carne de pollo durante el año 2005 superó el máximo histórico del año 2000 (919 mil tn) alcanzando un volumen de 1.010 mil tn, 16% más que en el año 2004.

Las importaciones de carne aviar (pollo y pavo) continuaron en ascenso, con un incremento de 36 % en volumen y 66 % en valor respecto de las del 2004 .

Las exportaciones de productos avícolas tuvieron ritmo ascendente llegando a un volumen de 137 mil tn por un valor de 136 millones de U\$S FOB, lo que implica un aumento de 54 % en el volumen y de 75 % en el valor. Así como se destacara en el año 2003 y 2004 también en el año 2005 se observa un mayor incremento por parte de los productos comestibles de mayor valor agregado (pollo entero y trozado) del orden del 77 % en volumen y del 88 % en valor.

El consumo aparente de carne aviar tuvo un aumento de 12 % con respecto al año 2004 (24.2Kg /cap/año en el año 2005), motivado por el menor aumento de precio de este producto en comparación con las carnes rojas.

El precio promedio del pollo al consumidor durante el año 2005 se ubicó 12 % por encima del promedio del año 2004, alcanzando un valor de 3.88 \$/kg y un máximo de 4.07 \$/kg en los meses de agosto y septiembre.

El aumento del precio de los distintos cortes de carne bovina (entre 19 % y 22%, según el corte) provocaron una disminución del consumo de los mismos en 2.5 % pasando de 64.23 kg/año (año 2004) a 62.76 kg/año (año 2005).

El precio promedio del pollo eviscerado nivel mayorista registró en el año 2005, 7.9 % de aumento respecto al 2004 (2.46 \$/kg y 2.28\$/kg respectivamente).

La producción de huevo en cáscara para consumo del año 2005 aumentó un 2.5 % con respecto a la del 2004. La cantidad de huevos ingresados en plantas industrializadoras prácticamente no varió con respecto al 2004 (0.23 % a favor del 2005).

En lo que respecta al año 2006, el primer trimestre presenta un aumento de 22 % en la faena en comparación con el mismo período 2005. La proyección para todo el año indicaría un volumen de producción de 1.200 mil tn. Las exportaciones de productos avícolas se mantendrían cercanas a los volúmenes del año pasado. Por su parte se espera que el consumo de pollo en el mercado local se incremente a lo largo del 2006 debido al favorable precio relativo del mismo. Durante el primer trimestre se registró un aumento de casi 20 % en el consumo de pollo (26 kg/cap/año promedio enero-marzo 2006).

En cuanto al precio del pollo nivel mayorista para el año 2006, se ha renovado el acuerdo entre las empresas avícolas y el Gobierno Nacional por el que las primeras se comprometieron a no superar los 2.70 \$/kg y a respetar la tendencia a la baja que refleje el mercado, lo que en efecto viene sucediendo (2.52 \$/kg promedio enero-marzo 2006). Por su parte, el precio al consumidor, si bien ha mostrado un incremento de 3 % con respecto al primer trimestre 2005, entre marzo y enero de 2006 se redujo 2 %, situándose el promedio en 3.89 \$/kg.

El proyecto de crecimiento de las empresas continúa su curso, a pesar de las variaciones en la demanda por parte de los países afectados por Influenza Aviar, donde se han producido

mermas en el consumo debido a la falta de información de la población. Como contrapartida, el mercado local se encuentra firme y en expansión, absorbiendo una importante parte del crecimiento en lo que va de este año.

Los últimos sucesos sanitarios introducen incertidumbre acerca de la dinámica del comercio avícola internacional. La propagación de la Influenza Aviar en la Unión Europea hace que el panorama mundial sea muy cambiante. La Argentina sigue siendo uno de los pocos países declarados libre de la enfermedad lo que, sumado a la disponibilidad de reproductores y a las condiciones favorables para la producción, genera un ambiente propicio para la avicultura nacional, que frente a un acomodamiento de la demanda tanto interna como externa puede dar una rápida respuesta.

1. FAENA Y PRODUCCION

La faena del año 2005 se incrementó 17 % con respecto a la del 2004, continuando con la tendencia positiva iniciada por el sector en el año 2003. El volumen faenado en establecimientos habilitados por SENASA alcanzó 394 millones de cabezas.

La producción de carne aviar, estimada a partir de la faena en establecimientos con y sin habilitación de SENASA, también se incrementó con respecto al año pasado, totalizando 1008 mil tn (866 mil tn en el año 2004).

La tendencia para el 2006 continúa siendo positiva. En el primer trimestre de este año la faena se incrementó casi 22 % y la producción 21.5 % con respecto al mismo período 2005.

Faena de Aves en Establecimientos con
Habilitación Nacional

Año	2004	2005	Dif. 2005/04
Mes	Miles de cab		%
E	25.531	28.515	12
F	24.858	28.205	13
M	29.264	31.754	9
A	26.216	31.836	21
M	26.582	32.906	24
J	27.739	32.036	15
J	28.100	31.210	11
A	28.488	34.466	21
S	28.338	34.057	20
O	28.843	33.556	16
N	31.390	36.247	15
D	32.991	39.597	20
Ene-Dic	338.339	394.384	17

Fuente: SAGPyA, elaborado con datos de SENASA.

Durante el año 2005 45 plantas de faena de aves operaron bajo la órbita de SENASA, en tanto, el año anterior lo habían hecho 44 plantas. Avícola Melina repuso la faena a partir de marzo del 2005.

El procesamiento de aves aumentó un 37 % con respecto al año anterior, debido al incremento en el volumen de chacinados (50 %) y, en menor medida, de cortes (40 %). En tanto, las menudencias aumentaron un 22 %. La participación del volumen procesado (cortes, chacinados y menudencias) sobre la producción estimada en establecimientos con habilitación de SENASA, pasó de 14 % en 2004 a 16 % en el 2005.

Procesamiento de Carne de Aves 2005
- Cortes, Chacinados y Menudencias -

Mes	Cortes (1) tn	Chacinados (2) tn	Menudencias (3) tn	Total (4) tn	Total/Produc. (5) %
E	7791	143	1386	9320	16
F	7452	105	1378	8935	15
M	8480	110	1518	10108	15
A	8468	121	1574	10163	15
M	9665	309	1677	11651	16
J	10349	214	1680	12244	18
J	9936	213	1680	11829	18
A	10223	263	1818	12305	17
S	10355	368	1625	12348	17
O	9998	256	1728	11982	17
N	11055	262	1817	13134	17
D	10614	552	1872	13038	16
Total 2005	114,387	2,916	19,753	137,056	16
Total 2004	81,952	1,948	16,135	100,034	14
%2005/2004	40	50	22	37	16

Fuente: elaborado con datos de SENASA, SAGPyA.

(1) Volumen registrado en mataderos o frigoríficos habilitados por SENASA con faena con procesamiento para cortes especiales.

(2) Volumen registrado en mataderos o frigoríficos habilitados por SENASA con faena para chacinados y afines

(3) Volumen registrado en mataderos o frigoríficos habilitados por SENASA con faena con elaboración de menudencias

(4) Suma de (1), (2) y (3)

(5) Relación calculada a partir de una estimación de la producción avícola que toma como base solamente la faena habilitada por SENASA.

En relación con los índices de eficiencia comparando los valores del año 2005 con los del 2004 se observa una mejora en conversión alimenticia, un pequeño aumento en la mortalidad y un acortamiento de la edad de faena. No hubo variaciones en el peso vivo. La combinación de estos indicadores significó un mejor Factor de Eficiencia de Producción.

**Evolución de los Indices de Eficiencia
en Pollos Parrilleros**

Año 2005	Mortandad %	Peso vivo kg/pollo	Conv.Ajus. (1)	Edad faena días	FEP (2)
E	7,40	2,578	2,023	50,67	223
F	7,86	2,596	1,999	50,90	224
M	7,20	2,639	1,948	50,61	235
A	6,87	2,695	1,959	50,90	236
M	6,50	2,692	1,961	50,05	240
J	6,97	2,688	1,961	50,10	239
J	6,74	2,685	1,948	49,46	244
A	7,11	2,671	1,947	49,22	243
S	6,73	2,704	1,904	48,86	253
O	6,85	2,680	1,914	48,70	251
N	6,75	2,675	1,925	48,64	250
D	6,35	2,678	1,942	48,06	246
Prom. 2005	6,94	2,67	1,95	49,68	240
Prom. 2004	6,75	2,67	1,96	50,15	238
% 2005/2004	2,86	-0,04	-0,50	-0,94	0,95

Fuente: Avimetría

(1) Conv. aj.: conversión aliment. ajustada a 2,3 kg/ave C.Aj.=((2,3 - Peso real)x0,02)/0,06)+conversión

(2) FEP:factor de eficiencia de producción FEP=((Peso x Viabil.)/(Conv. x Edad)) x 100

2. IMPORTACIONES

2.1. Carne Aviar

Las importaciones de carne aviar (pollo y pavo) del año 2005 aumentaron 36 % en volumen y 66 % en valor en comparación con las del 2004, alcanzando 16 mil tn por 14 millones de U\$S FOB.

**Importaciones Avícolas
2003 - 2004-2005**

AÑO	2003		2004		2005		Dif. Tn	Dif. U\$S FOB
	Tn	Miles U\$S FOB	Tn	Miles U\$S FOB	Tn	Miles U\$S FOB	2005/2004 %	2005/2004 %
E	902	568	760	636	797	634	5	0
F	795	436	714	613	660	613	-8	0
M	597	752	821	644	1,195	892	46	38
A	1,399	1,180	877	537	1,307	1,150	49	114
M	1,624	1,437	919	470	1,331	1,049	45	123
J	2,102	2,115	987	562	1,417	1,117	44	99
J	2,947	2,318	1065	747	1,513	1,173	42	57
A	2,638	2,204	1105	719	1,777	1,207	61	68
S	1,831	1,973	1199	829	1,258	1,089	5	31
O	1,641	1,571	1117	733	1,583	1,547	42	111
N	1,639	1,564	1341	1375	1,152	1,698	-14	24
D	2,474	1,879	890	800	1,986	2,178	123	172
Ene-Dic	20,588	17,996	11,795	8,664	15,977	14,347	35	66

Fuente:elaborado con datos de la Dir.Nac. de Fisc. Agroalimentaria de SENASA, SAGPyA

Nota: incluye pollos, pavos y patos (trozados y subproductos).

Durante el primer trimestre 2006 las importaciones alcanzaron 4 mil tn, 52 % más que en el mismo período 2005. En cuanto al valor, las mismas totalizaron 3.4 millones de U\$S (+ 59 %).

Las importaciones de carne aviar representaron 1.6 % de la producción nacional estimada.

Relación Importaciones / Producción %

Mes	2000 %	2001 %	2002 %	2003 %	2004 %	2005 %
Ene	9,9	2,8	0,3	1,6	1,2	1,1
Feb	7,4	2,5	0,3	1,6	1,1	0,9
Mar	5,4	3,3	0,5	1,2	1,1	1,5
Abr	4,4	4,0	0,4	1,9	1,3	1,6
May	4,8	3,4	0,5	2,8	1,3	1,5
Jun	5,0	2,7	1,4	3,7	1,4	1,7
Jul	3,5	2,3	1,7	4,8	1,4	1,9
Agos	2,4	2,2	1,3	4,8	1,5	2,0
Sept	3,6	3,3	1,2	3,3	1,7	1,4
Oct	4,4	3,2	2,1	2,5	1,5	1,8
Nov	4,8	4,8	1,9	2,4	1,7	1,2
Dic	4,9	2,0	1,6	4,1	1,0	2,0
Anual	5,1	3,0	1,1	2,9	1,3	1,6

Fuente: SAGPyA

2.2. Pollos

Durante el año 2005 las importaciones de pollos aumentaron un 38 % en volumen y 72 % en valor. El 69 % de las mismas correspondió a harina de vísceras, harina de hueso y tripa, 13 % a cartílagos, 13 % a pechuga, 2 % a pata-muslo y 4 % a bocaditos y otros comestibles. El 98.5 % de las importaciones provino de Brasil, en tanto el 9 % de Estados Unidos.

Importaciones de Pollos 2004-2005

AÑO	2004		2005		2005/2004	2005/2004
	Tn	U\$S	Tn	U\$S	Dif. Tn (%)	Dif. U\$S FOB (%)
E	737	617	791	600	7.4	-3
F	675	561	660	613	-2.3	9
M	819	638	1,195	892	46.0	40
A	869	509	1,299	1,129	49.5	122
M	900	448	1,307	1,027	45.2	129
J	976	542	1,417	1,117	45.2	106
J	1047	716	1,496	1,146	42.9	60
A	1064	647	1,761	1,174	65.5	81
S	1196	820	1,256	1,086	5.0	32
O	989	609	1,495	1,432	51.1	135
N	840	669	668	888	-20.5	33
D	807	695	1,751	1,729	117.0	149
Ene-Dic	10,919	7,471	15,095	12,835	38	72

Fuente: elaborado con datos de la Dir. Nac. de Fisc. Agroalimentaria de SENASA, SAGPyA

Incluye pollo entero, trozado y subproductos. No incluye otras especies avícolas.

Origen de las Importaciones de Pollos 2005

Volumen

Producto	Brasil tn	Chile tn	EEUU tn	Total tn
Ene	791			791
Feb	659		1	660
Mar	1157		38	1.195
Abr	1240		60	1.299
May	1307			1.307
Jun	1412		5	1.417
Jul	1442		54	1.496
Ago	1761			1.761
Sep	1202		53	1.256
Oct	1479		16	1.495
Nov	668			668
Dic	1745	4,95	1	1.751
Total Ene/Dic	14.862	4,95	228	15.095
Particip. %	98,5	0	1,5	100

Fuente: elaborado con datos de la DNFA de SENASA, SAGPyA

Incluye pollo entero, trozado y subproductos. No incluye otras especies avícolas.

Origen de las Importaciones de Pollo 2005

Valor

Producto	Brasil	Chile	EEUU	Total
Miles de U\$S FOB				
Ene	600			600
Feb	610		3	613
Mar	852		40	892
Abr	1.085		44	1.129
May	1.027			1.027
Jun	1.109		8	1.117
Jul	1.104		43	1.146
Ago	1.174			1.174
Sep	1.018		53	1.086
Oct	1.410		16	1.432
Nov	888			888
Dic	1.716	9	3	1.729
Total Ene/Dic	12.594	9	210	12.835
Particip. %	98,1	0,1	1,6	100

Fuente: elaborado con datos de la DNFA de SENASA, SAGPyA

Incluye pollo entero, trozado y subproductos. No incluye otras especies avícolas.

Importaciones Mensuales de Pollo Entero ,Trozado y Subproductos

Año 2005

Mes	Aves enteras tn	Pechuga tn	Pata/muslo tn	Cartilago tn	Otros Comest tn	Otros incom- Tn	Total tn
Ene		92	23	83	22	571	791
Feb		144		63	25	428	660
Mar		193	23	95	35	849	1,195
Abr		177	46	187	60	829	1,299
May		76	24	134	121	952	1,307
Jun		105	23	221	45	1022	1,417
Jul		42	23	224	54	1153	1,496
Ago		219	23	112	26	1381	1,761
Sept		128		175	51	902	1,256
Oct	48	222	46	221	48	910	1,495
Nov		250	23	83	34	278	668
Dic		273	23	340	20	1095	1,751
Total Ene/Dic		1922	278	1938	539	10,370	15,095
Particip. %	-	13	2	13	4	69	100

Fuente: elaborado con datos de la DNFA de SENASA, SAGPyA.

Otros comestibles incluye: bocaditos,carne s/hueso,patitas,carne en polvo supremas etc

Otros incomedibles incluye: harina de vísceras y harina de huesos.

Importaciones Mensuales de Pollo Entero ,Trozado y Subproductos

Año 2005

Mes	Aves enteras	Pechuga	Pata/muslo	Cartilago	Otros Comest	Otros incom-.	Total
Miles de U\$S FOB							
Ene		197	32	149	36	186	600
Feb		321		117	45	130	613
Mar		329	32	186	66	279	892
Abr		288	67	376	129	269	1129
May		158	35	287	257	290	1027
Jun		215	34	473	76	320	1117
Jul		126	35	500	101	384	1146
Ago		392	36	268	45	434	1174
Sept		268		383	95	340	1086
Oct	48	447	75	465	78	320	1432
Nov		503	43	180	61	101	888
Dic		567	28	719	46	369	1729
Total Ene/Dic		3812	418	4102	1035	3420	12.835
Particip. %	-	30	3	32	8,1	26,6	100

Fuente: elaborado con datos de la DNFA de SENASA, SAGPyA.

Otros incluye tripa, harina de vísceras y harina de huesos.

2.3 Pavos

Durante el año 2005, las importaciones de productos de pavo sumaron 881 tn por un valor de 1,455 mil U\$S FOB, representando un aumento del 1 % en volumen y de 25 % en valor. La mayor parte de las importaciones de pavos provino de Brasil (98%). Las aves enteras constituyeron el principal producto importado (84 %). Le siguen en importancia la pechuga (13 %) y el rubro "otros" (3 %) que incluye tráquea, harina de carne y huesos, de vísceras y cartilagos.

**Importaciones de Pavos
2004- 2005**

AÑO	2004		2005		Dif. Tn	Dif. U\$S FOB
	Tn	Miles U\$S FOB	Tn	Miles U\$S FOB	2005/2004 %	2005/2004 %
E	23	14	6	17	-74	23
F	39	52	0	-	-	-
M	2	6	0	-	-	-
A	8	28	8	21	2	-27
M	18	8	24	22	33	177
J	11	20	-	-	-	-
J	18	31	17	27	-8	-14
A	41	58	16	33	-61	-43
S	3	9	3	2,91	-8	-67
O	128	124	88	116	-31	-6
N	500	706	484	810	-3	15
D	83	105	235	407	183	288
Total	875	1.160	881	1.455	1	25

Fuente: elaborado con datos de la Dir. Nac. de Fisc. Agroalimentaria de SENASA, SAGPyA

**Origen de las Importaciones de Pavos
Año 2005**

Producto	Brasil tn	Chile tn	EE. UU. tn	Total tn
Ene	6	-	-	6
Feb	-	-	-	-
Mar	-	-	-	-
Abr	8	-	-	8
May	6	-	18	24
Jun	-	-	-	0
Jul	17	-	-	17
Ago	16	-	-	16
Sep	3	-	-	3
Oct	88	-	-	88
Nov	484	-	-	484
Dic	233	2	-	235
Total Ene-Dic	861	2,267	18	881
Particip. %	98	0	2	100

Fuente: elaborado con datos de la DNFA de SENASA, SAGPyA

Importaciones Mensuales de Pavos

Año 2005

Mes	Aves enteras tn	Pechuga tn	Otros tn	Total tn
Ene	—	6	—	6
Feb	—	—	—	—
Mar	—	—	—	—
Abr	—	8	—	8
May	—	6	18	24
Jun	—	—	—	0
Jul	7	4	6	17
Ago	4	12	—	16
Sep	3	—	—	3
Oct	88	—	—	88
Nov	471	13	—	484
Dic	171	64	—	235
Total	744	113	24	881
Particip. %	84	13	3	100

Fuente: elaborado con datos de la DNFA de SENASA, SAGPyA.

Otros: harina de huesos ,pata muslo

2.4. Aves BB y Huevos Fértiles

A lo largo del año 2005, las importaciones de aves bb disminuyeron un 16 % con respecto a las del año 2004. Las aves de líneas de genética pesada¹ son originarias de Brasil, Estados Unidos y Gran Bretaña. En tanto, las aves de líneas de genética liviana² ingresaron de Alemania, Brasil y Hungría. Las líneas genéticas importadas han sido: Arbor Acres, Cobb, Hubbard y Ross de genética pesada y Hi-Line, Hi-Sex, Isa Brown y Lohmman, de genética liviana.

¹Se refiere a reproductores abuelos de cuya multiplicación se obtendrán reproductores padres de pollos parrilleros.

² Se refiere a reproductores padres de cuya multiplicación se obtendrán pollitas ponedoras de huevos de mesa.

Importaciones de Aves BB 2005

	2003	2004	2005
miles de unidades			
E	40	51	2
F	75	28	22
M	25	42	33
A	11	9	9
M	0	16	3
J	38	7	26
J	5	32	-
A	38	54	21
S	42	42	81
O	26	5	11
N	26	21	23
D	17	29	52
Ene-Dic	344	336	282

Fuente: elaborado con datos de SENASA

Incluye aves bb reproductores abuelos (líneas de genética pesada) y aves bb reproductores padres (líneas de genética liviana).

Importaciones Mensuales de Aves BB

Año 2005

Mes	*Parrilleros	**Ponedoras	Pavos/Patos	Total
	Miles de Unidades			
Ene	2	-	-	2
Feb	15	7	-	22
Mar	2	31	-	33
Abr	7	1	-	8
May	3	-	-	3
Jun	25	-	0,32	26
Jul	-	-	-	0
Ago	-	20,7	-	21
Sep	52	29	-	81
Oct	-	11	-	11
Nov	18	-	5	23
Dic	35	17	-	52
Total	160	116	5	281

Fuente: elaborado a partir de datos de SENASA, SAGPyA.

*Nota: incluye BB abuelos de parrilleros

**Incluye padres y abuelos de ponedoras

Durante el año 2005 sólo se registraron importaciones de 3.000 huevos fértiles provenientes de México y 3.320 de Brasil, correspondientes a reproductores livianos.

3. EXPORTACIONES

Las exportaciones de productos avícolas del año 2005 superaron notoriamente a las del año anterior, alcanzando las 137 mil tn por más de 136 millones de U\$S FOB. El incremento observado fue de 54 % en volumen y de 75 % en valor. Resulta importante destacar que cuando se trata de productos comestibles (pollo entero y trozado), que implican mayor valor agregado que los subproductos (garras, harinas, etc.) el aumento fue de 66 % en volumen y de 77 % en valor. No se registraron exportaciones de carne o derivados de otras aves.

En el primer trimestre 2006, las exportaciones de productos avícolas sumaron 35 mil tn por 35 millones de U\$S FOB. (+ 26 y + 53 % con respecto a igual trimestre 2005, respectivamente). En el mes de marzo 2006 se observó una desaceleración de los envíos, como resultado de la caída del consumo en los países afectados por la Influenza Aviar. No obstante se estima que los mismos continuarán su curso en los próximos meses.

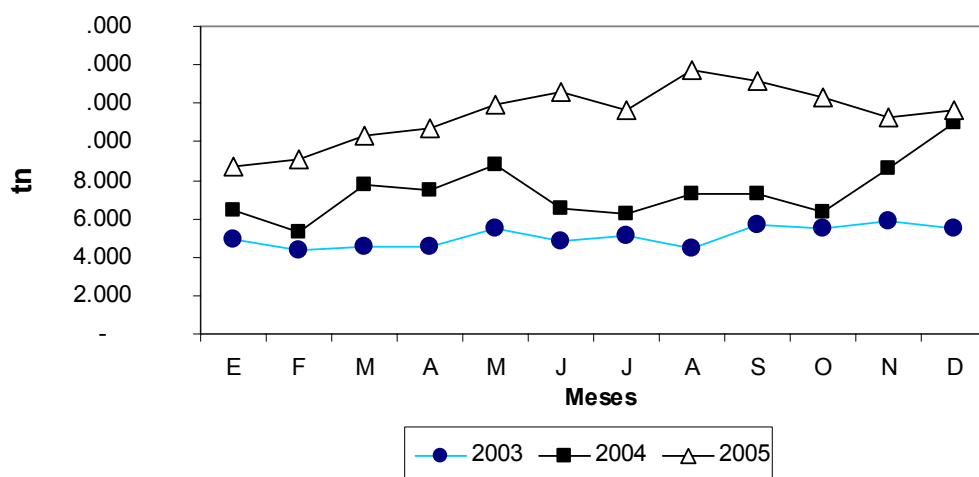
EXPORTACIONES DE PRODUCTOS AVÍCOLAS 2004-2005

AÑO	2004		2005		Dif. Tn	Dif. U\$S FOB
	Tn	Miles U\$S FOB	Tn	Miles U\$S FOB	2005/2004 %	2005/2004 %
E	6,423	4,850	8,746	6,536	36	35
F	5,263	4,331	9,055	7,621	72	76
M	7,778	6,472	10,324	8,724	33	35
A	7,525	7,123	10,717	10,249	42	44
M	8,797	7,589	11,960	10,937	36	44
J	6,561	5,605	12,566	12,698	92	127
J	6,284	5,486	11,683	11,494	86	110
A	7,309	6,362	13,687	14,592	87	129
S	7,337	6,622	13,180	14,275	80	116
O	6,342	5,735	12,293	13,069	94	128
N	8,578	8,102	11,292	12,712	32	57
D	11,005	9,398	11,678	13,371	6	42
Ene_Dic	89,202	77,676	137,181	136,278	54	75

Fuente: elaborado con datos de la Dir. Nac. de Fisc. Agroalimentaria de SENASA, SAGPyA.

Nota: incluye pollos, pavos y patos (enteros, trozados y subproductos).

Evolución de las Exportaciones Avícolas 2003 -2005



Fuente: SAGPyA - SENASA

Exportaciones de Productos Avícolas Comestibles y Totales –Año 2005-

Mes	Productos Comestibles(1)		Productos Totales(2)	
	(miles tn)	(miles de U\$S FOB)	(miles tn)	(miles de U\$S FOB)
E	4.68	5,888	8.746	6,536
F	5.36	6,023	9.055	7,621
M	6.55	7,065	10.324	8,724
A	6.61	8,409	10.717	10,249
M	8.62	8,673	11.960	10,937
J	8.80	10,528	12.566	12,698
J	7.98	9,497	11.683	11,494
A	9.18	11,672	13.687	14,592
S	9.33	12,188	13.180	14,275
O	7.81	11,212	12.296	13,069
N	7.78	10,535	11.292	12,712
D	8.49	11,359	11.678	13,371
Ene-Dic 04	51	59,973	89	77,676
Ene-Dic 05	91	113,047	137	136,278
% E-Dic-05/04	77.2	88	54	75

Fuente: Dirección de Ganadería SAGPyA con datos de Senasa.

(1) Incluye pollo entero, trozado, preparados y menudencias.

(2) Incluye (1) y subproductos (harinas y sebos no comestibles)

Los envíos de pollo entero, que se incrementaron significativamente entre 2004 y 2003, continuaron haciéndolo en el año 2005 tanto en volumen (73 %) como en valor total (94%) llevando su participación de un 31 % a un 35 % sobre el volumen total exportado. Las exportaciones de gallina procesada aumentaron 22 % en volumen y 3 % en valor total, en tanto, las garras se incrementaron en volumen (30 %) y en valor total (37%). El rubro “otros productos comestibles” (pollo trozado y procesado) creció 89 % en volumen y 100 % en valor. Con respecto a los “no comestibles “ aumentaron un 16 % en volumen y un 65 %

en valor, y su participación en el volumen total de las exportaciones disminuyó de un 22 % a un 17% .

En cuanto a la participación de cada rubro en el valor total de las exportaciones avícolas, los principales cambios entre 2004 y 2005 se dieron en aves enteras (de 34 % a 37 %). La participación del resto de los productos, calculada sobre el valor total de las exportaciones, se modificó de la siguiente manera: otros comestibles (de 33 a 38 %), “otros productos incomedibles” no variaron en su participación (8 %) y Gallina procesada disminuyó de 11 % a 6 %.

Exportaciones Mensuales de Pollo Entero, Trozado y Subproductos Año 2005

Mes	Aves enteras tn	Gallina procesada tn	Garras tn	Pechuga tn	Pata/Muslo tn	Otros com. (1) tn	Harina Plumas tn	Otros incom. (2) tn	Total 2005 tn
Ene	1879	672	1980	764	182	1185	1636	447	8745
Feb	3149	247	1877	766	230	965	1641	180	9055
Mar	3444	223	1772	926	280	1674	1890	114	10324
Abr	3401	583	1805	765	246	1615	1771	530	10717
May	3637	195	2011	1261	176	2427	1895	359	11960
Jun	4983	179	1924	1211	382	2042	1685	159	12566
Jul	4705	124	1815	1100	291	1754	1805	88	11682
Ago	5506	341	2645	1213	301	1817	1673	191	13687
Sep	4499	551	2102	1317	339	2625	1623	124	13180
Oct	3831	349	2157	1245	321	2041	1724	625	12292
Nov	3667	90	2075	1223	419	2385	1326	107	11292
Dic	5066	271	1578	1012	473	1935	1022	321	11678
Ene-Dic	47,769	3,824	23,740	12,804	3,640	22,464	19,690	3,248	137,178
Particip. %	34.8	2.8	17.3	9.3	2.7	16.4	14.4	2.4	100

Fuente: elaborado con datos de la DNFA de SENASA, SAGPyA

(1) Otros comestibles: carcazas, alas, bocaditos, cogote, hamburguesas, menudencias, patitas, pechuga y picadillo de caí pechuga y picadillo de carne.

(2) Otros incomedibles: sebos y harinas de vísceras, de plumas y de hígado y Alimento Balanceado

Durante el año 2005 se sumaron 20 destinos nuevos a los 61 destinos existentes, entre los que se encuentran Afganistán, Estonia, Aruba, Mozambique, México, Irak, Croacia, Chipre, Liberia, Sudán, Senegal, etc.

EXPORTACIONES DE PRODUCTOS AVÍCOLAS POR DESTINO

Año 2005

País Mes	Alemania tn	China tn	Hong Kong tn	Chile tn	Sudáfrica	Otros tn	Total tn
Ene	601	2034	102	2824	556	2629	8746
Feb	439	1965	71,5	2522	564	3495	9055
Mar	531	1923		2966	1053	3851	10324
Abr	450	1741	243	3585	914	3785	10717
May	623	2008	51	3056	1719	4504	11960
Jun	601	1868	108	2972	1234	5783	12566
Jul	427	1688	353	2945	830	5439	11683
Ago	650	1862	746	2856	680	6893	13687
Sep	784	1693	930	2743	1800	5230	13180
Oct	814	1291	1102	3075	1094	4916	12293
Nov	838	1471	683	2994	2052	3252	11290
Dic	765	1049	629	3075	1465	4694	11678
Ene-Dic	7523	20592	5018	35614	13961	54470	137179
Particip. %	5	15	4	26	10	40	100

Fuente: elaborado con datos de la DNFA de SENASA, SAGPyA

4. CONSUMO APARENTE

El consumo aparente total de carne aviar registró un aumento de 13 % en relación al del año 2004. Por su parte, el consumo per capita alcanzó 24.4 kg/persona/año, importante incremento si se considera que el año anterior había llegado a 21.55 kg/persona/año.

Si bien el precio del pollo al consumidor aumentó casi 12 % (2005 vs. 2004) el incremento en el consumo (13 %) podría explicarse en relación a los mayores aumentos de precios de otros alimentos. De acuerdo con la información de INDEC, el Índice de Precios al Consumidor (IPC) Nivel General se incrementó 18.2 % con respecto al 2004. Dentro del IPC, el rubro Alimentos y Bebidas lo hizo en un 20 % con respecto al mismo año.

El precio de la carne vacuna registró aumentos que van desde 19 % a 22 % dependiendo del corte (promedio 2005 contra promedio 2004). En tanto, comparando a lo largo del año 2005 (diciembre contra enero) los precios aumentaron entre 26 % y 31 % tomando en cuenta los cortes relevados por INDEC (Asado, Bife Angosto, Cuadril, Paleta y Nalga).

El consumo per capita de carne vacuna tuvo un retroceso de 2.5 % pasando de 64.23 Kg/año (2004) a 62.76 Kg/año en el 2005 (Fuente: Dir. de Mercados Ganaderos, SAGPyA).

Por su parte, durante el 2005 el precio promedio del filet de merluza aumentó 19 % con respecto al del 2004 (Fuente: INDEC).

Consumo Aparente* de Carne Aviar

MES	2003	2004	2005	Dif. 2005/2004 %
E	17,3	19,0	20,54	8,3
F	16,8	20,2	22,37	10,8
M	14,9	21,8	23,13	6,0
A	18,0	20,1	24,53	21,9
M	17,7	19,6	23,95	22,1
J	18,1	22,0	23,96	8,8
J	19,0	21,9	22,79	3,9
A	17,3	21,9	24,94	13,9
S	18,7	22,2	25,57	15,1
O	20,2	21,9	24,67	12,7
N	18,9	24,1	27,52	14,3
D	24,2	23,8	28,76	20,7
Prom. Ene-Dic	18,4	21,6	24,4	13,2

Fuente: Dirección de Ganadería, SAGPyA-INDEC

* Consumo aparente: producción+impo-expo. No incluye variaciones de stock producidas de un mes a otro.

Se espera que el consumo de pollo en el mercado local se incremente a lo largo del 2006 debido al favorable precio relativo del mismo. Durante el mes de marzo el mismo alcanzó los 28 kg/capita/año, récord histórico. En el primer trimestre se registró un aumento de casi 20 % en el consumo de pollo en comparación con el mismo período 2005 (26 kg/cap/año promedio enero-marzo 2006).

5. PRECIOS DEL POLLO

El precio promedio del pollo al consumidor durante el año 2005 se ubicó 11.7 % por encima del promedio del año 2004, alcanzando un valor de 3.88 \$/kg. El mínimo se registró en mayo (3.60 \$/kg) y el máximo en agosto (4.07 \$/kg). Entre enero y diciembre 2005 tuvo un incremento de 7 %.

En tanto, el precio promedio del pollo eviscerado nivel mayorista promedió en el año 2005 2.51 \$/kg registrando un aumento de 9.7 % con respecto al año 2004. No obstante, entre enero y diciembre 2005, el precio acumuló un aumento de 25 %. El mínimo correspondió al mes de enero (2.15 \$/kg) y el máximo al de agosto (2.69 \$/kg).

Durante el 2005, con el objeto de preservar el poder adquisitivo de la población, teniendo en cuenta el costo de la canasta familiar, y debido a que durante los primeros días de marzo se había registrado una tendencia alcista en los precios de diversos alimentos, el Ministerio de Economía y Producción, a través de la Secretaría de Agricultura, Ganadería, Pesca y Alimentos, suscribió

diversos acuerdos con representantes de la producción de alimentos (lácteos, carne, pollo, etc.).

En ese marco, la evolución del precio del pollo estuvo ligada a los convenios, en particular, con aquel firmado el 17 de marzo (renovado el 25/7). El mismo incluyó al pollo entero eviscerado y fue suscripto entre el Gobierno Nacional y CEPA³. El compromiso asumido por CEPA fue reducir los precios mayoristas del pollo entero eviscerado a 2.70 \$/kg, a no superarlos y a respetar la tendencia a la baja que refleje el mercado. El mismo se extendió por un plazo de 90 días y fue renovado el 25 de julio por el mismo lapso. En enero 2006, se renovó el acuerdo con una vigencia de un año. El precio promedio nivel mayorista enero-marzo 2006 alcanzó 2.52 \$/kg, corroborando lo pautado en el acuerdo. Por su parte, el precio al consumidor, si bien ha mostrado un incremento de 3 % con respecto al primer trimestre 2005, entre marzo y enero de 2006 se redujo 2 %, situándose el promedio en 3.89 \$/kg.

Por su parte, la Cámara empresarial solicitó al Secretario y por su intermedio al Ministro de Economía y Producción, que se gestionen medidas de financiamiento aplicables en el marco del plan de crecimiento del sector avícola. En febrero de 2006 el Gobierno Nacional y el Banco de la Nación Argentina lanzaron una línea de créditos para el sector avícola por 100 millones de \$ (ver punto 10. Resumen de Noticias).

PRECIOS DEL POLLO EVISCERADO NIVEL CONSUMIDOR (INDEC)

Mes	2003 \$/kg	2004 \$/Kg	2005 \$/Kg	* Coef. de var. 2005	Dif. 2005/2004 %
E	3,69	3,51	3,73	14,47	6
F	3,50	3,21	3,61	12,70	12
M	3,62	3,18	3,95	8,25	24
A	3,65	3,38	3,62	10,31	7
M	3,46	3,36	3,60	9,85	7
J	3,47	3,27	3,87	8,63	18
J	3,56	3,33	4,03	8,10	21
A	3,67	3,44	4,07	7,85	18
S	3,74	3,68	4,07	7,75	11
O	3,77	3,80	4,05	7,75	7
N	3,70	3,52	3,99	8,50	13
D	3,75	4,02	3,99	8,97	-1
Prom. En-Dic	3,63	3,48	3,88	—	12

Fuente: INDEC

Precios corrientes con IVA incluido sobre una muestra de 300 locales de venta de Capital Federal y Gran Bs.As.

³ CEPA: Centro de Empresas Procesadoras Avícolas

**PRECIO DEL POLLO EVISCERADO NIVEL MAYORISTA
INDEC**

Mes	2003 \$/kg	2004 \$/Kg	2005 \$/Kg	* Coef. de var.2005	Dif. 2005/2004 %
E	2,29	2,25	2,15	11,6	-4
F	2,35	2,08	2,22	1,7	7
M	2,41	2,03	2,66	3,4	31
A	2,21	2,17	2,19	1,7	1
M	2,16	2,12	2,22	2,2	5
J	2,42	2,04	2,56	8,7	25
J	2,47	2,23	2,69	0,6	21
A	2,56	2,34	2,70	0,0	15
S	2,60	2,58	2,69	0,7	4
O	2,63	2,56	2,69	0,7	5
N	2,48	2,15	2,60	3,1	21
D	2,65	2,84	2,69	0,8	-5
Prom.En-Dic	2,44	2,28	2,51		9,76

Fuente:Indec

Precios corrientes sin IVA tomados por cajón de 20 kg.

* Coef. de variación: es un indicador de la dispersión de los datos respecto a su promedio. Generalmente se expresa en % y no tiene unidad de medida. Cuanto menor sea el coeficiente, menor será la diferencia entre los datos observados y estarán mejor representados por su promedio.

6. RELACIÓN ASADO/POLLO*

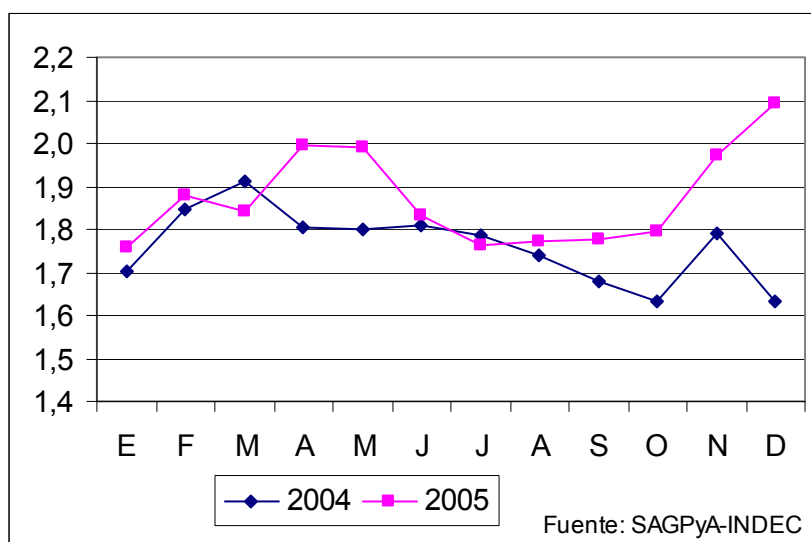
** La relación asado/pollo es el cociente entre el precio del asado y el precio del pollo y explica los kg de pollo necesarios para adquirir un kg de asado.*

El precio promedio 2005 nivel consumidor de la carne vacuna mostró un aumento respecto al promedio 2004. Para los distintos cortes relevados por INDEC, la variación fue la siguiente: asado (19 %), paleta (22 %), cuadril (20 %), nalga (22 %) y bife angosto (19 %). No obstante, las variaciones de precios entre enero y diciembre 2005 estuvieron entre 26 % y 31 % dependiendo del corte vacuno.

En cuanto al precio del asado, el promedio 2005 superó 19 % al del año anterior haciéndose más marcado el aumento después de mitad de año (27.6 % entre enero y diciembre).

Por su parte, el precio promedio 2005 del pollo nivel consumidor aumentó 13.2 %, mientras que el incremento entre enero y diciembre de ese año fue de 7%.

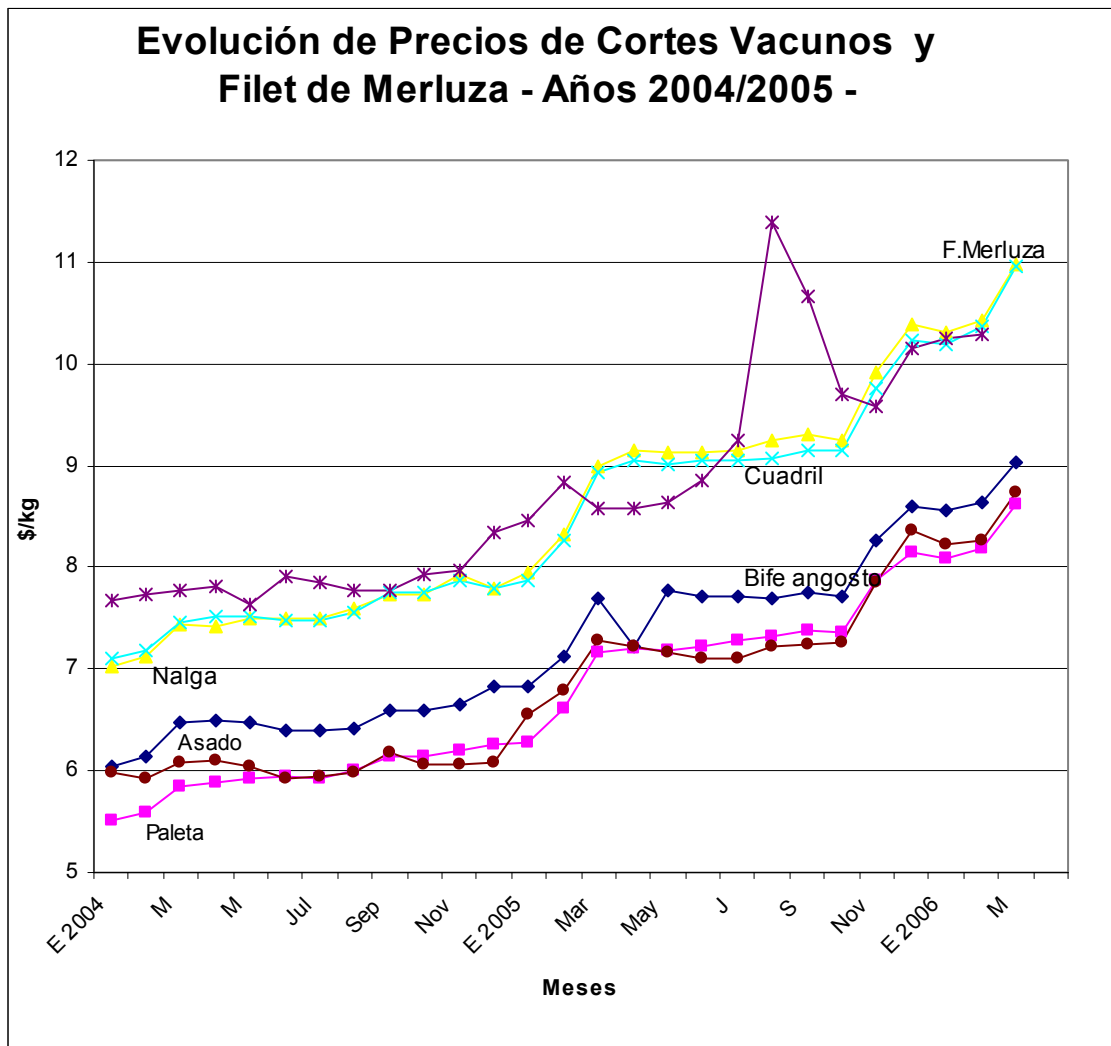
La relación asado-pollo se mantuvo por encima de la del año 2005 debido a los aumentos de precio de ambos productos. Durante los meses de abril y mayo hubo una importante reducción en el precio del pollo y un incremento en el del asado que llevaron la relación a casi 2, en tanto, en los dos últimos meses del año la relación superó dicho valor debido al aumento del precio del asado.



Relación Asado/ Pollo

Mes	Relación	Relación	Relación	Relación
	asado-pollo	asado-pollo	asado-pollo	asado-pollo
	2002	2003	2004	2005
E	1,84	1,59	1,70	1,76
F	1,75	1,63	1,85	1,88
M	1,73	1,59	1,91	1,84
A	1,71	1,56	1,80	1,99
M	1,76	1,62	1,80	1,99
J	1,58	1,55	1,81	1,83
J	1,52	1,54	1,79	1,76
A	1,50	1,50	1,74	1,77
S	1,67	1,48	1,68	1,78
O	1,52	1,48	1,63	1,80
N	1,55	1,51	1,79	1,97
D	1,58	1,57	1,63	2,10
Total Año	1,64	1,55	1,76	1,87

Fuente:SAGPyA



Fuente: INDEC, SAGPyA

La relación asado/pollo se incrementó 19 % en el primer trimestre 2006 en comparación con igual período 2005 debido al incremento de los precios de ambas carnes, aunque en mayor medida del asado.

7. RELACIÓN MAÍZ/POLLO*

* La relación Maíz/Pollo es el cociente entre el precio del pollo (nivel mayorista) y el precio del maíz (Dársena Buenos Aires) e indica la cantidad de maíz que se puede adquirir con el valor de 1 kg de pollo.

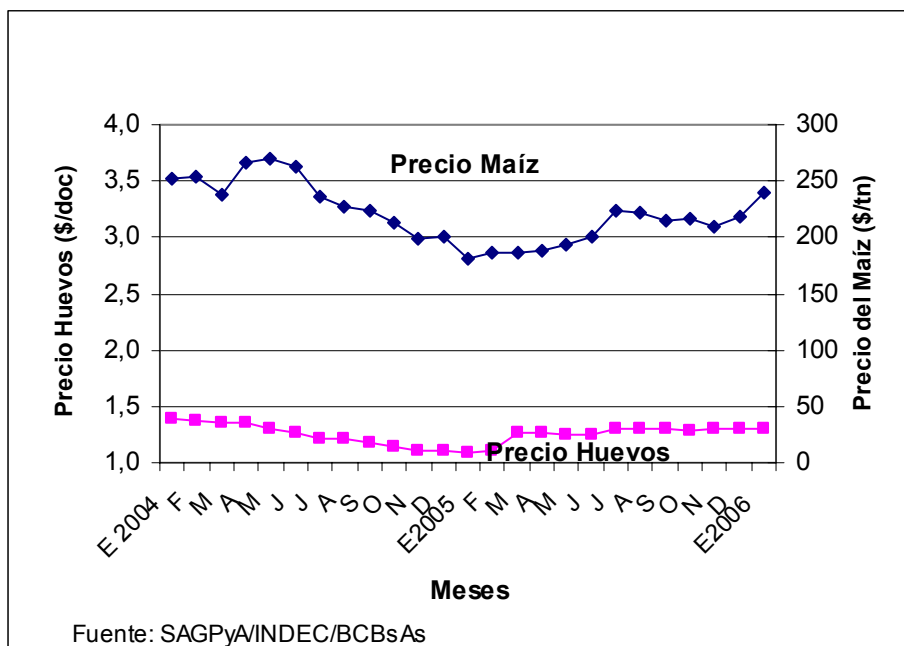
Durante el año 2005 la relación se mantuvo un 24 % por encima del valor del año 2004. Por un lado, el precio del pollo aumentó casi 10 % y por el otro, el maíz se redujo 14 %. No obstante, cabe destacar que entre diciembre y enero de 2005, el maíz se incrementó 20 %.

Relación Maíz/Pollo 2004-2005

Mes	Relación Maíz-Pollo 2004	Relación Maíz-Pollo 2005
E	8,96	11,83
F	8,30	11,90
M	9,86	14,21
A	9,98	11,59
M	9,37	11,50
J	9,23	12,74
J	10,87	12,01
A	10,37	12,19
S	11,27	12,47
O	11,50	12,38
N	8,60	12,44
D	11,13	12,34
Prom. En/Dic	9,95	12,30

Fuente:SAGPyA

Precio del Maíz y del Pollo eviscerado** (2004-2006)



** Precio Maíz Dársena (Bolsa de Cereales Bs. As), precio pollo nivel mayorista (INDEC)

El precio promedio del maíz en el primer trimestre 2006 se incrementó 31.8 %, en tanto el del pollo, nivel mayorista, lo hizo en 7.4 % en comparación con igual período 2005. Ello resultó en una relación maíz/pollo promedio para el período en análisis de 10.34, 18 % menor que la del año anterior.

8. PRODUCCIÓN DE HUEVOS

La producción de huevo en cáscara para consumo, de acuerdo con estimaciones privadas alcanzó 6,964 millones de huevos², 2.5 % más de lo producido el año anterior (6,793 millones de huevos). El consumo estimado arroja un valor de 174 huevos/persona/año, 0.5 % más que el del año 2004 (173 huevos/persona/año).

La cantidad de huevos ingresados en plantas industrializadoras con habilitación de SENASA durante el año 2005 aumentó 0.23 % en comparación con el año 2004, totalizando 614.001 mil huevos. Durante el primer trimestre 2006, el volumen ingresado aumentó 11 % en relación al mismo período 2005.

Al igual que el año anterior nueve empresas industrializadoras operaron bajo la órbita de SENASA.

Producción de Huevos con destino a Industrialización.

Año	2004	2005	Dif. 2005/2004
Mes	Miles de huevos	Miles de huevos	%
E	51.402	59.340	15
F	45.167	49.137	9
M	45.878	50.243	10
A	37.678	50.025	33
M	36.555	52.199	43
J	37.117	43.837	18
J	53.369	39.732	-26
A	53.942	46.477	-14
S	63.559	53.420	-16
O	64.053	59.891	-6
N	60.882	61.665	1
D	63.004	48.034	-24
Producc. Ene-Dic	612.606	614.001	0,23

Fuente: SAGPyA, elaborado con datos de SENASA.

² Fuente: Cámara Argentina de Productores Avícolas (CAPIA)

9. PRECIOS DE LA DOCENA DE HUEVOS

Durante el año 2005 el precio promedio de la docena de huevos al público aumentó 4 % con respecto a la media del año 2004, alcanzando un valor de 2.40 \$/docena. El valor mínimo se registró en el mes de enero (2.07 \$/docena) en tanto el máximo lo hizo en los meses de julio y agosto (2.52 \$/docena).

Precio de la Docena de Huevo Nivel Consumidor Indec

Mes	2003 \$/doc	2004 \$/doc	2005 \$/doc	* Coef. de var. 2005	Dif. 2005/2004 %
E	2,59	2,47	2,07	25,6	-16,2
F	2,63	2,48	2,11	25,6	-14,9
M	2,69	2,44	2,35	18,9	-3,7
A	2,72	2,44	2,39	18,2	-2,0
M	2,75	2,46	2,39	19,1	-2,8
J	2,70	2,41	2,44	19,3	1,2
J	2,68	2,31	2,52	18,9	9,1
A	2,63	2,27	2,52	19,14	11
S	2,60	2,21	2,51	17,80	14
O	2,50	2,07	2,51	17,80	21
N	2,51	2,04	2,51	16,26	23
D	2,47	2,05	2,49	14,85	21
Prom. Ene/Dic	2,62	2,30	2,40		4

Fuente: INDEC

Precios corrientes con IVA incluido sobre una muestra de 300 locales de venta de Capital Federal y Gran Bs.As.

* Coef. de variación: es un indicador de la dispersión de los datos respecto a su promedio. Generalmente se expresa en % y no tiene unidad de medida. Cuanto menor sea el coeficiente, menor será la diferencia entre los datos observados y estarán mejor representados por su promedio.

En el primer trimestre 2006 los precios promedios de la docena de huevos, tanto el nivel consumidor como el mayorista, se ubicaron 13 % por encima del promedio enero-marzo 2005.

El precio promedio nivel mayorista de la docena de huevos se mantuvo estable con respecto al año 2004 (1.25 \$/docena). Cabe recordar que en el año 2004 el precio había disminuido 13 % con respecto al año 2003 . El mínimo se registró en el mes de enero (1.09 \$/docena) mientras que el máximo lo hizo en el tercer trimestre con un valor de 1.30 \$/docena.

**Precio de la Docena de Huevos Nivel Mayorista
Indec**

Mes	2003 \$/doc	2004 \$/doc	2005 \$/doc	* Coef. de Variación	Dif. 2005/2004 %
E	1,37	1,39	1,09	12,9	-21,6
F	1,46	1,38	1,11	10,6	-19,6
M	1,49	1,35	1,26	12,3	-6,7
A	1,53	1,35	1,27	13,5	-5,9
M	1,51	1,31	1,24	11,3	-5,3
J	1,49	1,27	1,25	11,2	-1,6
J	1,47	1,22	1,30	11,0	6,6
A	1,40	1,21	1,30	11,0	7,4
S	1,39	1,17	1,30	11,0	11,1
O	1,39	1,14	1,29	10,1	13,2
N	1,39	1,10	1,30	11,0	18,2
D	1,39	1,11	1,31	11,0	18,0
Prom. Ene/Dic	1,44	1,25	1,25	—	0

Precios corrientes sin IVA, en cajón de 30 docenas.

Fuente: INDEC. Sistema de Índices de Precios Mayoristas (SIPM).

Huevos blancos, grandes y medianos.

* Coef. de variación: es un indicador de la dispersión de los datos respecto a su promedio. Generalmente se expresa en % y no tiene unidad de medida. Cuanto menor sea el coeficiente, menor será la diferencia entre los datos observados y estarán mejor representados por su promedio.

10. RELACIÓN MAÍZ/HUEVO

**La relación Maíz/Huevo es el cociente entre el precio del huevo (nivel mayorista) y el precio del maíz (Dársena Buenos Aires) e indica la cantidad de maíz que se puede adquirir con el valor de 1 docena de huevos.*

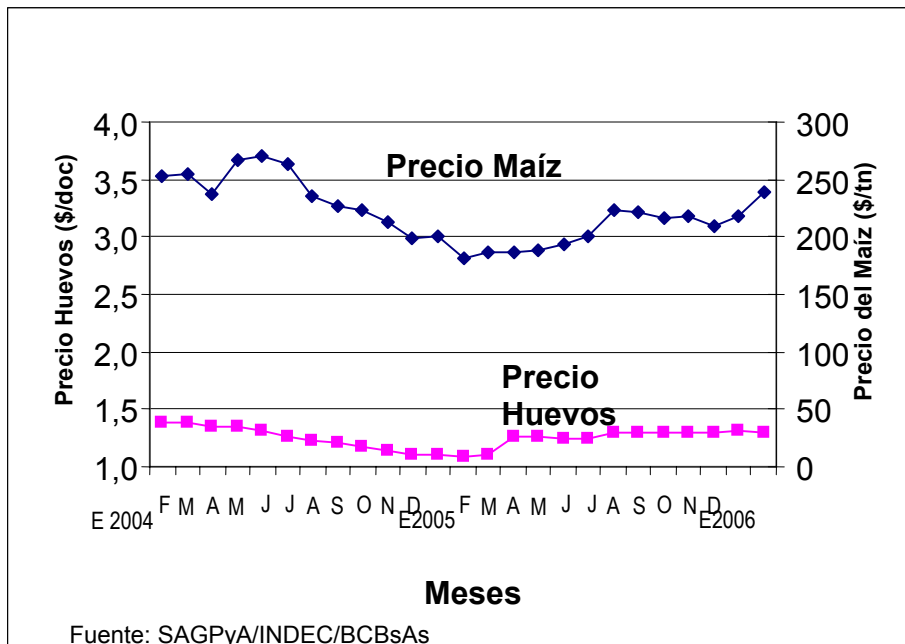
Durante el año 2005 la relación Maíz/Huevo aumentó casi 12 % respecto del 2004 debido a la reducción del precio promedio del maíz (14 %). El precio de la docena de huevos se mantuvo estable.

Relación Maíz /Huevo 2004-2005

Mes	Relación Maíz-Huevo 2004	Relación Maíz-Huevo 2005
E	5,72	6,00
F	5,81	5,95
M	6,56	6,73
A	6,21	6,72
M	5,79	6,42
J	5,75	6,22
J	5,95	5,81
A	5,36	5,87
S	5,11	6,03
O	5,12	5,94
N	4,40	6,22
D	4,35	6,01
Prom. Ene/Dic	5,51	6,16

Fuente: SAGPyA

Precio del Maíz y de la Docena de Huevos** (2004-2005)



Fuente: SAGPyA/INDEC/BCBsAs

** Precio Maíz Dársena (Bolsa de Cereales Bs. As), precio docena de huevos Nivel Mayorista (INDEC)

En el primer trimestre 2006 la relación se incrementó 5.3 % debido al aumento del precio de la docena de huevos (13 %) y del maíz (31.8 %) en comparación con el mismo período 2005.

11. COMERCIO EXTERIOR DE HUEVO INDUSTRIALIZADO

Como en los años anteriores, durante el 2005 las importaciones de huevo industrializado en polvo continuaron decreciendo (24 % en volumen y 35 % en valor). Del total ingresado, el 78 % proviene de Estados Unidos y el 22 % restante de Israel. Los productos importados corresponden en su mayoría a huevo de uso industrial en polvo (99 %) y albúmina (1%).

Con respecto a las exportaciones, las mismas continúan con su marcado ascenso, tanto en volumen (71 %) como en valor (42 %), cuando se las compara con los valores del año 2004. Los productos enviados fueron: 51 % huevo uso industrial, 23 % albúmina y 25 % yema. Los destinos de las mismas fueron: 34 % Austria, 14 % Rusia, 13 % Angola, 10 % Dinamarca y 2 % Perú. El resto corresponde a Japón, Alemania, Congo, Cuba, Lituania, etc.

También cabe destacar la exportación de huevo en cáscara equivalente a 2.199 tn 41 % más que en el año 2004 por un valor de 3.139 millones. Los lugares de destino del producto han sido: 72 % Angola, 12 % Congo, 5 % Costa de Marfil y 3 % Austria. El resto se exportó a Mauritania, Sierra Leona, etc.

IMPORTACIONES DE HUEVO INDUSTRIALIZADO Enero - Diciembre 2005

Mes	Huevo Uso Industrial				Albúmina		Yema	
	Líquido		Polvo		Polvo		Polvo	
	Tn.	Mil U\$S	Tn.	Mil U\$S	Tn.	Mil U\$S	Tn.	Mil U\$S
Ene								
Feb								
Mar								
Abr								
May			32	42				
Jun								
Jul								
Ago								
Sep			38	46				
Oct								
Nov			38	45				
Dic			19	42				
Total E-Dic 2005	0	0	127	175		0	0	0
Total E-Dic 2004	110	162	43	90	15	19	0	0

Fuente: DNFA de SENASA, SAGPyA

12. RESUMEN DE NOTICIAS

12.1. Ciclo de Jornadas Avícolas 2005

Durante el 2005 la Secretaría de Agricultura, Ganadería, Pesca y Alimentos desarrolló el Ciclo de Jornadas de Capacitación y Difusión sobre aspectos de Bioseguridad y Sanidad Avícolas destinado a productores y trabajadores de las granjas avícolas. Con la colaboración de SENASA y de otras instituciones vinculadas a la actividad avícola, se llevó adelante un programa de disertaciones en diversas localidades seleccionadas de manera tal de contar con una buena cobertura a nivel nacional y facilitar la mayor afluencia de productores. Asimismo a través de las agrupaciones de empresas y productores y de los Gobiernos Provinciales y Municipales se llevó adelante la convocatoria a todos los interesados.

Participaron de las mismas más de 800 productores, técnicos y empresarios de diversas localidades del interior del país.

Con el objeto de capacitar y difundir medidas de bioseguridad para las granjas avícolas y de prevención así como también características y acciones ante una emergencia para la enfermedad de Newcastle e Influenza Aviar se desarrollaron 8 encuentros en: Cañuelas y San Andrés de Giles (Buenos Aires), Crespo y Concepción del Uruguay (Entre Ríos), Avellaneda (Santa Fe), Córdoba capital (Córdoba) y Alto Valle de Río Negro y Neuquén.

Para más información consultar en www.sagpya.gov.ar (ingresando por Ganadería, Aves).

12.2. RENA VI

Durante el año 2005 las cabañas de abuelos (reproductores de líneas pesadas) enviaron la información de ventas de pollitas reproductoras al RENA VI. A partir de la información brindada por las cabañas se realizó la proyección sobre las existencias de reproductoras pesadas y de la producción de pollitos bb parrilleros.

A partir de la totalidad de establecimientos inscriptos en el RENA VI se confeccionaron mapas por provincia indicando el tipo de establecimiento, la especie y actividad del mismo (www.sigagropecuario.gov.ar).

Por cualquier consulta sobre el RENA VI comunicarse a:
renavi@sagpya.minproduccion.gov.ar o por Tel. 011 4349-2157, Fax 011 4349-2349.

12.3. Mapas Avícolas

A partir de la información surgida en el RENA VI, la SAGPyA - a través de la Dirección de Ganadería y el SIIA (Sistema Integrado de Información Agropecuaria) – confeccionaron, además de los mapas referidos en el ítem

anterior con información de granjas de reproductores padres y abuelos y de plantas de incubación, mapas en los que se localizan los frigoríficos avícolas habilitados a nivel nacional así como también la totalidad de las granjas inscriptas en la resolución de SENASA N° 614/97.

Los mismos fueron realizados por medio de Sistemas de Información Geográfica (SIG) como herramienta metodológica. Los mapas desarrollados con este sistema permiten obtener un documento cartográfico de gran utilidad para establecer relaciones espaciales y temporales entre variables (descriptivas y explicativas) y su vinculación con procesos socioeconómicos.

Los SIG constituyen una herramienta eficiente en la disponibilidad rápida de información, lo que permite resolver problemas de modo inmediato, así como también un instrumento apto para diseñar políticas y herramientas de gestión que articulen el desarrollo económico, territorial y social, conciliando los intereses públicos y privados.

Los mapas se encuentran a disposición de los interesados en la página de Internet : www.sigagropecuario.gov.ar

Para la elaboración de dichos mapas se utilizaron herramientas específicas como el *Arc View G/S* y los establecimientos fueron ubicados como puntos en cada localidad. Ello permite graficar las zonas de producción avícola y visualizar aquellas densamente pobladas o con menor densidad pero no permite ubicar con exactitud el establecimiento. En función de ello, entendimos que era una primera etapa y que resultaba estratégico disponer de mediciones con GPS (Sistema de Posicionamiento Global) que permitieran conocer con exactitud la posición satelital de los establecimientos avícolas (coordenadas geográficas: latitud y longitud – Sistema de Referencia POSGAR).

En noviembre 2005 la Dirección de Ganadería convocó a una reunión en la SAGPyA, que presidió el Dr. Javier De Urquiza, Subsecretario de Agricultura, Ganadería y Forestación y de la que participaron diversas instituciones vinculadas al sector avícola (CAPIA, CEPA, Gobierno de Entre Ríos, INTA, SENASA) con el objeto de presentar lo realizado hasta la fecha, evaluar la posibilidad de disponer de mediciones georeferenciadas a nivel satelital y elaborar una estrategia de trabajo conjunta entre el sector público y privado para continuar con la tarea iniciada.

Actualmente, en el marco del Convenio de Cooperación firmado en Diciembre 2005, entre SENASA y CEPA y, posteriormente CAPIA, los profesionales abocados a tareas de campo disponen de GPS y están realizando las mediciones georeferenciadas que permitirán mejorar los mapas ya confeccionados.

Por otra parte, en un trabajo conjunto con el Programa PRO-HUERTA del INTA estamos trabajando sobre la base de datos relativa a la población avícola del Programa con el fin de mapear la información contenida en la misma.

12.4. Alerta Sanitario – Resolución N° 670/02 de SENASA

El 25 de octubre el SENASA publicó la Resolución N° 670/2005 por la cual se declaró el estado de Alerta Sanitario en todo el país instando a adoptar y/o fortalecer todos los mecanismos y medidas existentes de acuerdo con las circunstancias, a fin de prevenir el ingreso y diseminación de la enfermedad Influenza Aviar. Más información en:

<http://infoleg.mecon.gov.ar/infolegInternet/anexos/110000-114999/110889/norma.htm>

12.5. Convenio Avícola SAGPyA – INTA – CEPA – CAPIA

El Secretario de Agricultura Miguel Campos firmó el 13 de septiembre un convenio marco con el Centro de Empresas Procesadoras Avícolas (CEPA), la Cámara Argentina de Productores Avícolas (CAPIA), y el Instituto Nacional de Tecnología Agropecuaria (INTA), con el fin de unir esfuerzos y políticas para mejorar la competitividad del sector aviar.

El acuerdo, que tendrá vigencia por tres años y cuyo objetivo apunta a la mejora de la sanidad, la calidad y la inocuidad de los productos, tanto para el mercado interno como para el externo, busca fomentar la firma de nuevos convenios en materia de investigación y desarrollo, capacitación, planeamiento, comercialización, certificaciones, entre otros.

12.6. Reconocimiento de EEUU: Argentina Libre de New castle

El Departamento de Agricultura de los Estados Unidos (USDA) publicó el 23/9/2005 una propuesta para reconocer a la Argentina como libre de la enfermedad Exótica de Newcastle, principal limitante sanitaria para acceder a ese mercado con aves, carnes de aves y productos derivados. Este reconocimiento por parte de los Estados Unidos es el resultado de las negociaciones bilaterales que viene realizando la SAGPyA conjuntamente con el SENASA para mejorar el acceso a los mercados del sector agroalimentario argentino.

El USDA realiza este reconocimiento luego de efectuar una detallada evaluación de nuestro sistema de producción y exportación avícola, donde reconoce que el país proporciona las garantías necesarias dado que cuenta con “las leyes, las políticas y la infraestructura para detectar, responder y eliminar cualquier brote de esta enfermedad”. Esta decisión del USDA consolida el reconocimiento internacional sobre la sanidad de los productos avícolas argentinos, fundamental para continuar la expansión del sector tanto en el mercado de consumo interno como la exportación.

La apertura del mercado estadounidense se hará efectiva una vez que finalice el proceso reglamentario iniciado y el USDA inspeccione los frigoríficos exportadores.

12.7. Acuerdos de Precios entre el Sector Avícola y el Gobierno Nacional

Durante el 2005 el Gobierno Nacional y CEPA firmaron 2 convenios de precios, con el objeto de preservar el poder adquisitivo de la población, teniendo en cuenta el costo de la canasta familiar, y debido a que durante los primeros días

de marzo se había registrado una tendencia alcista en los precios de diversos alimentos, entre los que figuraba el pollo eviscerado. En enero de 2006 los convenios fueron renovados por un año. Para más información ver el punto “5. Precios del Pollo” de este Anuario.

12.8. Financiamiento para el Sector Avícola: Banco de la Nación Argentina

Con el objeto de financiar la inversión y el capital de trabajo de productores avícolas de cualquier parte del país, con el fin de aumentar la productividad y la producción de carne el BNA lanzó una línea de crédito por 100 millones de \$. El destino es inversiones y capital de trabajo por un plazo de 6 años y 12 meses respectivamente. El monto máximo de crédito es de 300.000 \$ por usuario. La tasa de interés se obtiene de aplicar la tasa BAIBOR más un spread de 4,75 % menos 6% bonificados por el Gobierno Nacional, a través de la Secretaría de Agricultura, Ganadería, Pesca y Alimentos.

El anuncio fue realizado el 21 de febrero de 2006 en Presidencia donde estuvieron presentes el Presidente de la Nación, Sr. Néstor Kirchner, la Ministra de Economía, Dra. Felisa Miceli, autoridades de la Secretaría de Agricultura y representantes del sector avícola.

Para más información ingresar en:

http://www.sagpya.gov.ar/new/0-0/programas/economia_agraria/financiamiento/asistencia.php

INDICADORES DE LA ACTIVIDAD AVICOLA

AÑO Mes	CARNE AVIAR										PRECIO DEL POLLO		PRECIO ASAD	RELACION	TIPO DE
	FAENA (miles cab)	PRODUCCION (miles tn)	IMPORTACION (miles tn)	IMPORTACION (miles U\$S FOB)	EXPORTACION 1		EXPORTACION 2		CONSUMO AP. (miles tn)	CONSUMO (kg/cap/año)	CONSUMIDOR	MAYORISTA	CONSUMIDOR	SADO/POLL	CAMBIO
					(miles tn)	(miles de U\$S FOB)	(miles tn)	(miles U\$S FOB)			(\$/kg)	(\$/kg)	(\$/kg)	(\$/kg)	(\$/US\$)
2004	338.339	866	12	8.664	51	59.973	89,20	77.676	826	21,55	3,48	2,28	6,10	1,76	
E	25.531	64,17	0,76	636	3,34	3.496	6,423	4.850	61,6	18,97	3,51	2,25	5,98	1,70	2,92
F	24.858	63,10	0,71	613	2,49	2.646	5,264	4.331	61,3	20,19	3,21	2,08	5,93	1,85	2,92
M	29.264	74,31	0,82	644	4,26	4.909	7,778	6.472	70,9	21,83	3,18	2,03	6,08	1,91	2,86
A	26.216	66,47	0,88	537	4,11	5.475	7,525	7.123	63,2	20,13	3,38	2,17	6,10	1,80	2,85
M	26.582	68,82	0,92	470	6,05	6.264	8,797	7.589	63,7	19,62	3,36	2,12	6,05	1,80	2,95
J	27.739	71,98	0,99	562	3,75	4.115	6,561	5.605	69,2	22,03	3,27	2,04	5,92	1,81	2,96
J	28.100	73,67	1,07	747	3,53	4.187	6,284	5.486	71,2	21,93	3,33	2,23	5,95	1,79	2,97
A	28.488	74,33	1,11	719	4,33	4.674	7,309	6.362	71,1	21,90	3,44	2,34	5,98	1,74	3,00
S	28.338	72,61	1,20	829	4,00	4.891	7,337	6.622	69,8	22,22	3,68	2,58	6,18	1,68	2,99
O	28.843	73,79	1,12	733	3,81	4.661	6,341	5.735	71,1	21,90	3,80	2,56	6,21	1,63	2,98
N	31.390	80,25	1,34	1.375	5,94	7.274	8,578	8.102	75,6	24,08	3,52	2,15	6,30	1,79	2,96
D	32.991	82,38	0,89	800	5,87	7.380	11,005	9.398	77,4	23,84	4,02	2,84	6,56	1,63	2,97
2005	394.384	1.010	16	14.347	91	113.047	137	136.278	935	24,22	3,88	2,51	7,26	1,87	
E	28.515	70,57	0,79	634	4,68	5.888	8,746	6.536	66,68	20,34	3,73	2,15	6,55	1,76	2,93
F	28.205	70,29	0,66	613	5,36	6.023	9,055	7.621	65,59	22,16	3,61	2,22	6,78	1,88	2,93
M	31.754	80,45	1,20	892	6,55	7.065	10,324	8.724	75,09	22,91	3,95	2,66	7,28	1,84	2,92
A	31.836	82,37	1,31	1.150	6,61	8.409	10,717	10.249	77,06	24,29	3,62	2,19	7,22	1,99	2,90
M	32.906	85,04	1,33	1.049	8,62	8.673	11,960	10.937	77,75	23,72	3,60	2,22	7,16	1,99	2,88
J	32.036	82,67	1,42	1.117	8,80	10.528	12,566	12.698	75,28	23,73	3,87	2,56	7,10	1,83	2,89
J	31.210	80,45	1,51	1.173	7,98	9.497	11,683	11.494	73,98	22,57	4,03	2,69	7,11	1,76	2,87
A	34.466	88,38	1,78	1.207	9,18	11.672	13,687	14.592	80,97	24,70	4,07	2,70	7,22	1,77	2,90
S	34.057	88,41	1,26	1.089	9,33	12.188	13,180	14.275	80,33	25,33	4,07	2,69	7,24	1,78	2,90
O	33.556	86,33	1,58	1.547	7,81	11.212	12,296	13.069	80,10	24,44	4,05	2,69	7,27	1,80	3,01
N	36.247	93,08	1,15	1.698	7,78	10.535	11,292	12.712	86,45	27,25	3,99	2,60	7,86	1,97	2,98
D	39.597	101,80	2,01	2.178	8,49	11.359	11,678	13.371	95,32	29,08	3,99	2,69	8,36	2,10	3,03
2006	107.764	269	4,02	3.403	22	26.265	35	35.118	251	26,35	3,89	2,52	8,42	2,11	
E	35.755	88,42	1,49	1.088	7,15	8.825	12,690	12.369	82,76	25,00	3,93	2,58	8,23	2,09	3,06
F	33.383	82,46	1,30	1.199	8,70	10.158	12,485	12.705	75,06	25,11	3,88	2,48	8,26	2,13	3,08
M	38.625	97,97	1,23	1.116	6,23	7.282	10,315	10.044	92,97	28,09	3,85	2,49	8,76	2,28	3,08
En-Mar 05	88.474	221	2,65	2.139	17	18.976	28,13	22.881	207	22	3,76	2,34	6,87	1,83	
En-Mar 06	107.764	269	4,02	3.403	22	26.265	35	35.118	251	26	3,89	2,52	8,42	2,17	
% En-Mar-06/05	21,8	21,5	51,9	59,1	33,1	38,4	26	53	20,9	19,8	3,3	7,4	22,5	18,6	

Faena: en establecimientos con habilitación de SENASA I

Producción: estimación a partir de la faena en establecimientos con habilitación de SENASA o sin ella. Peso del ave viva: fuente Avimetría

Importaciones: fuente SENASA.

Exportación 1: se incluyen solamente los productos comestibles exportados que inciden en el cálculo del consumo. No se incluyen productos no comestibles ni garras. Fuente SENASA

Exportación 2: exportaciones totales de productos avícolas (pollos y pavos, entero, trozado y subproductos) Fuente SENASA

Consumo ap. 3: consumo aparente = producción + impo - expo. No incluye variaciones de stock de un mes a otro.

Precios corrientes al consumidor con iva incluido. Precios corrientes mayoristas sin iva incluido. Fuente INDEC